

MONTAGE-/ BEDIENUNGSANLEITUNG

Schwierigkeit: ★ ★ ★ ★ ★



Für den korrekten Aufbau benötigen Sie:



Wasserwaage



Bohrer



Maßband



Gerüst/Leiter



Stromprüfer

Lieferumfang

Glasprofil - Glasscheibe - Schrauben Glas zum Profi - Abdeckleisten (Optional weiteres Zubehör je nach Bestellung)

Hinweis

Bitte beachten Sie, dass wir keine Garantie / Haftung für die Statik und die korrekte Wandbefestigung geben können. Vergewissern Sie sich, dass Sie die richtigen Schrauben etc. für Ihre Fassade verwenden!

Anleitung der Montage bitte sorgfältig durchlesen!

Vielen Dank, dass Sie sich für ein **Vordach mit Zugstange** von Glas-Star.de entschieden haben. Wir versichern Ihnen hochwertige Qualität made in germany.

Sollte es dennoch mal zu Fehlern gekommen sein oder Sie haben Fragen, zögern Sie nicht unseren Support zu kontaktieren!

Vordachsysteme mit Zugstangen I

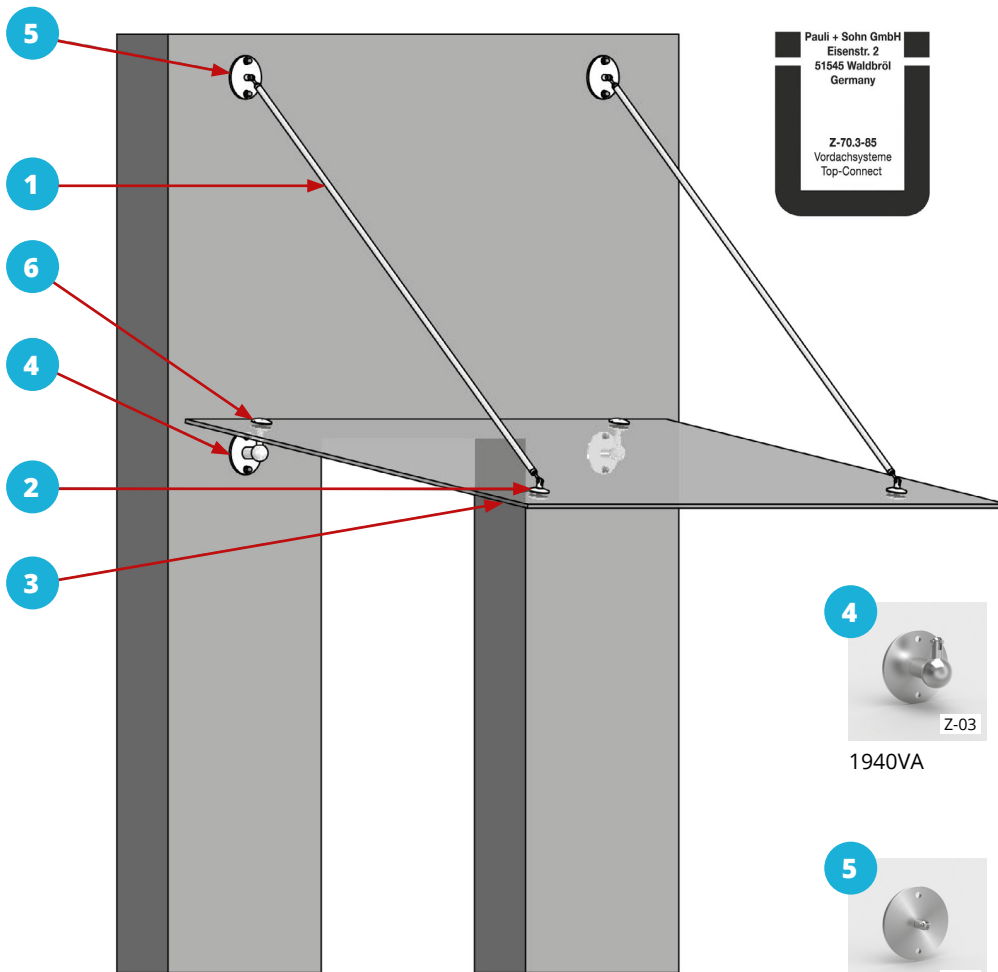


MONTAGEANLEITUNG

MADE
IN
GERMANY



Anleitung der Montage bitte sorgfältig durchlesen!



1940VA

Wandbefestigung



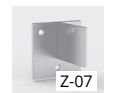
1841VA



1942VA



1943VA



1722VA



1910VA

Wand-Stangenverbindung



1840VA



1912VA



1721VA



1926VA

Punkthalter mit Öse



1842VA

Kontrollieren Sie das Ü-Zeichen auf:

- Metallbauteile (siehe Lieferschein/Beipackzettel)
- Verglasung (siehe Lieferschein und Stempel auf dem Glas)

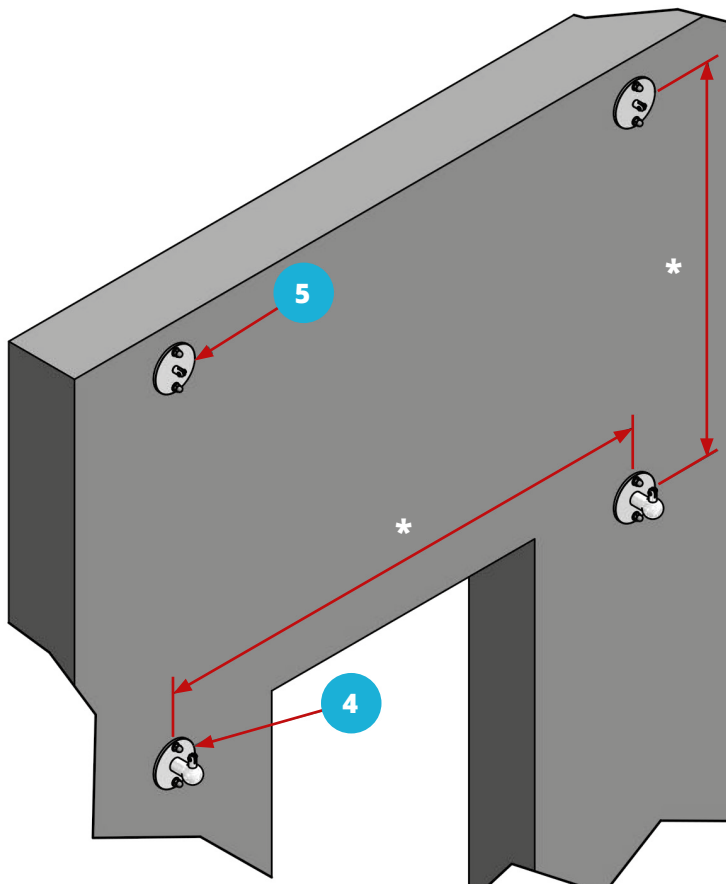
Tipps zur Reinigung und Pflege von Edelstahlflächen finden Sie unter www.pauli.de

MONTAGEANLEITUNG

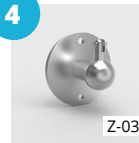
MADE
IN
GERMANY



Anleitung der Montage bitte sorgfältig durchlesen!



4



Z-03

1940VA

Wandbefestigung



Z-01

1841VA



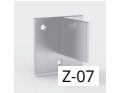
Z-04

1942VA



Z-05

1943VA



Z-07

1722VA

5



Z-03

1910VA

Wand-Stangenverbindung



Z-01

1840VA



Z-04/05

1912VA



Z-07

1721VA

*Abstand nach auftragsbezogener Kundenzeichnung

Als erstes sollten Sie den Untergrund/Befestigungsgrund klären und gegebenenfalls Auszugsversuche für die Auswahl bestimmter zugelassener Befestigungen, z. B. Zwischenplatten verwenden.

Wandflansch montieren

Zunächst zeichnen (s. beiliegende Zeichnung, auftragsbezogen). Sie die Bohrpunkte für die oberen und unteren Wandbefestigungen an und bohren die entsprechenden Löcher in die Wand. Werden unsere speziellen Siebhülsen (Art.-Nr. 1980) für Loch oder Kammersteine eingesetzt, müssen die Bohrlöcher sauber ausgeblasen werden, um einen optimalen Halt der Klebeverbindung gewährleisten zu können.

Bitte auf Herstellerhinweise achten!

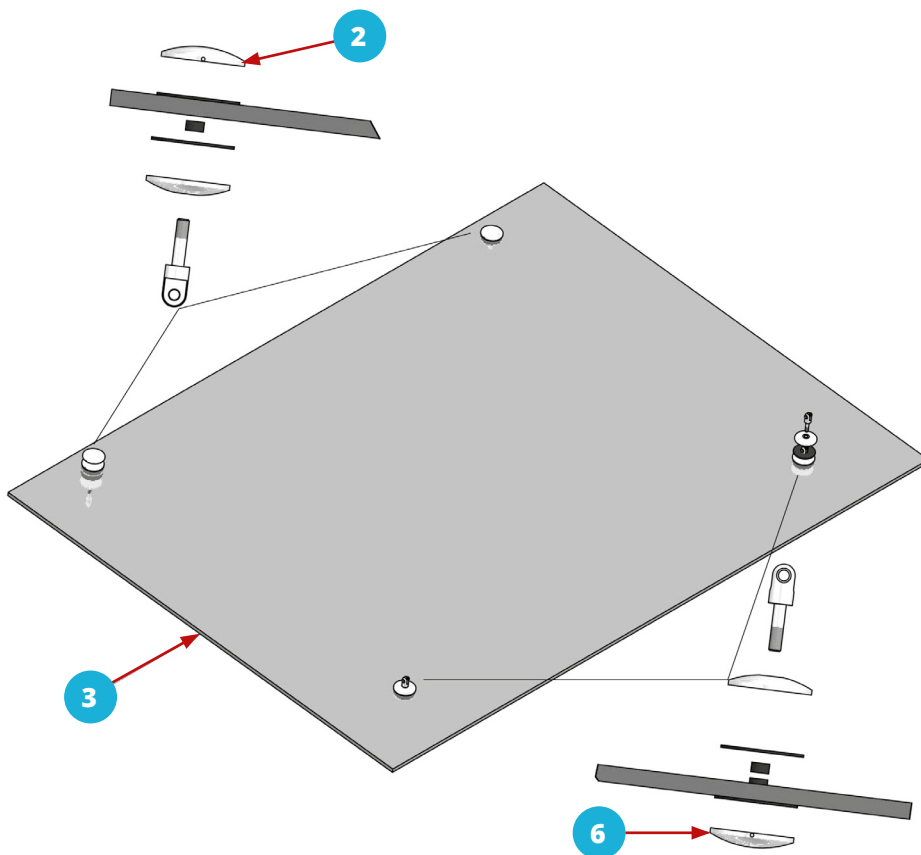
Denken Sie daran, die Gewindestäbe gleich nach dem Einschieben vertikal als auch horizontal zu justieren. Achten Sie auf die richtige Setztiefe. Das geht am besten mit Hilfe der Originalhalterungen. Nach der vorgeschriebenen Aushärtezeit können Sie die Wandbefestigungen montieren. Achten Sie auch hier wieder auf eine exakte Ausrichtung.

MONTAGEANLEITUNG

MADE
IN
GERMANY



Anleitung der Montage bitte sorgfältig durchlesen!



1927VA
Punkthalter
mit Gabel



1777VA
VSG Bitte AbZ
beachten!



1926VA

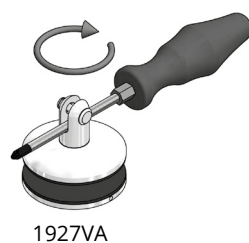


Punkthalter mit Öse

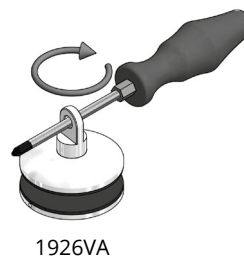
1842VA

Befestigen Sie die Punkthalter (1926VA, 1927VA) am Glas. Diese müssen in der gleichen Reihenfolge, wie die Abbildung zeigt, zusammengebaut werden. Zwischen Glas und Metall muss immer ein EPDM-Element montiert werden. Achten Sie auch unbedingt auf die richtige Ausrichtung der Gabelköpfe (90° zur Wand) und ein Anzugsmoment von 16 N*m.

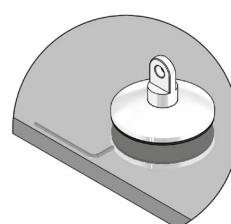
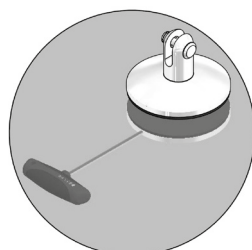
Durch die 3mm großen Bohrungen am Umfang des Punkthaltertellern (Anordnung 180°) wird nur ein Verdrehen bei der Montage verhindert. Diese Bohrungen dienen „nicht“ zum Festziehen des PH. Hier muss wie in beiden oben dargestellten Bildern zu sehen, geeignetes stabiles Werkzeug genommen werden (Schraubendreher oder Innen 6-kant Schlüssel max. SW2,5).



1927VA



1926VA

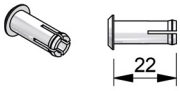


MONTAGEANLEITUNG

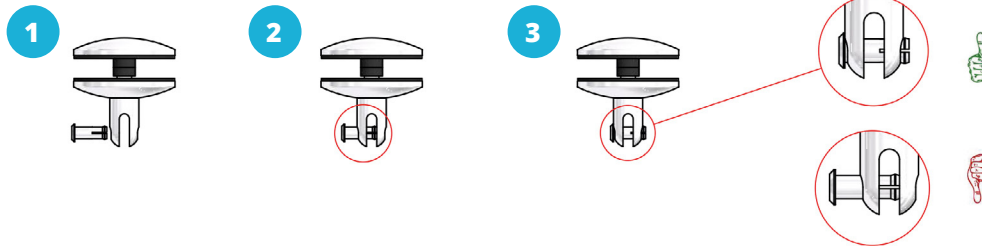
MADE
IN
GERMANY



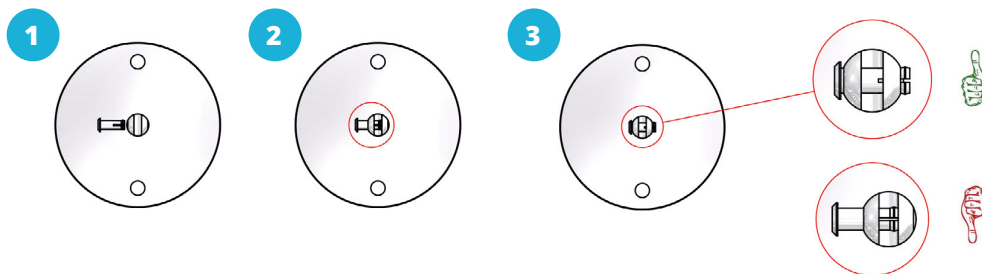
Montagehinweis für Spreizbolzen am Beispiel von VD 1945VA



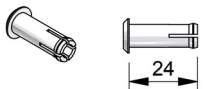
Spreizbolzen 1910-7VA4 (22mm)



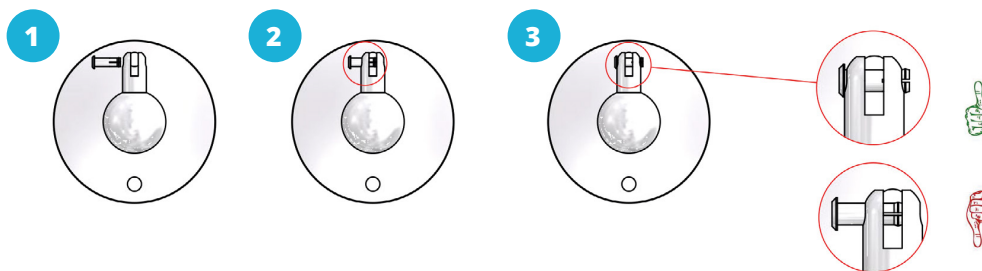
Montageschritt Spreizbolzen 1910-7VA4 (22mm) im vorderen Punkthalter 1927VA4



Montageschritt Spreizbolzen 1910-7VA4 (22mm) im oberen Wandhalter 1910VA4



Spreizbolzen 1910-8VA4 (24mm)



Montageschritt Spreizbolzen 1910-8VA4 (24mm) im unteren Wandhalter 1940VA4

Hinweis

Bei der Verwendung von Spreizbolzen muss darauf geachtet werden, dass diese bei der Montage durch **beide** Achsschenkel der jeweiligen Punktbefestigung gedrückt werden. Nur so ist eine ausreichende

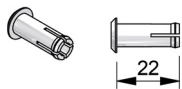
Sicherheit und feste Verbindung von Punkthalter bzw. Zugstange zur Wandhalterung sichergestellt. Siehe hierzu Abbildung 3 der jeweiligen Punktbefestigung.

MONTAGEANLEITUNG

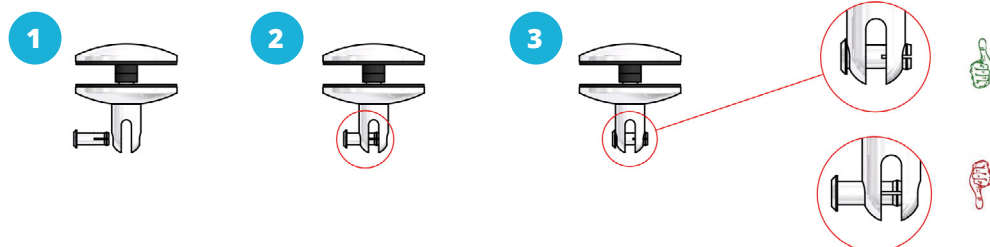
MADE
IN
GERMANY



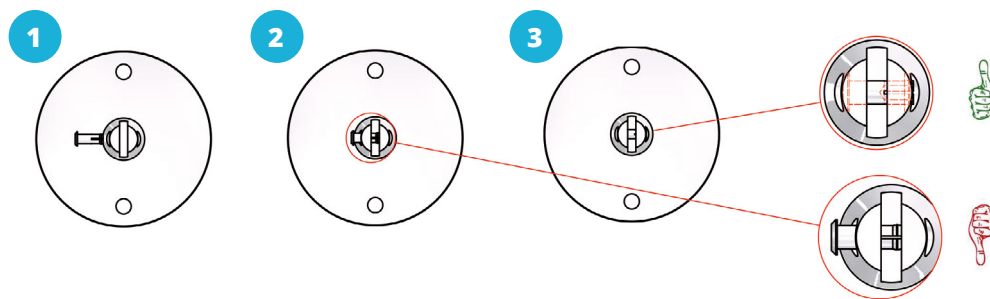
Montagehinweis für VD 1847VA



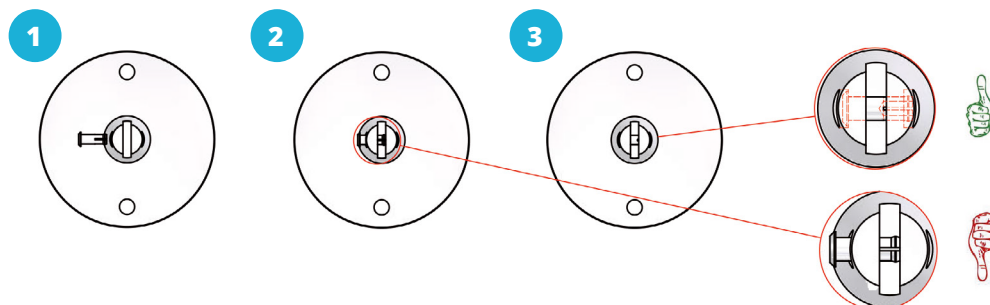
Spreizbolzen 1910-7VA4 (22mm)



Montageschritt Spreizbolzen 1910-7VA4 (22mm) im vorderen Punkthalter 1927VA4



Montageschritt Spreizbolzen 1910-7VA4 (22mm) im oberen Wandhalter 1841VA4



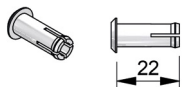
Montageschritt Spreizbolzen 1910-7VA4 (22mm) im unteren Wandhalter 1840VA4

MONTAGEANLEITUNG

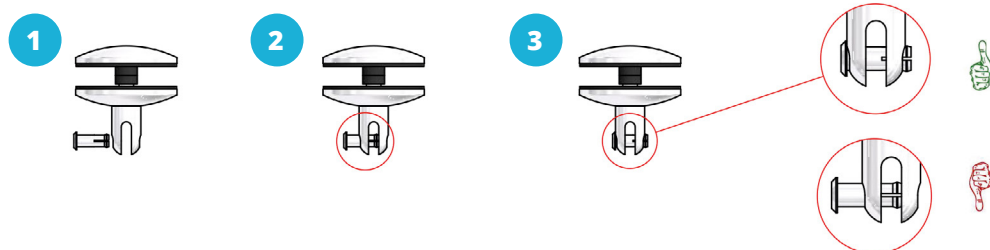
MADE
IN
GERMANY



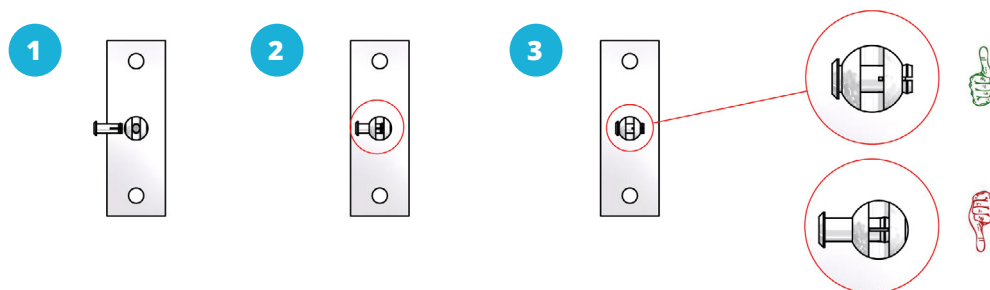
Montagehinweis für VD 1955VA



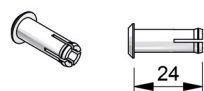
Spreizbolzen 1910-7VA4 (22mm)



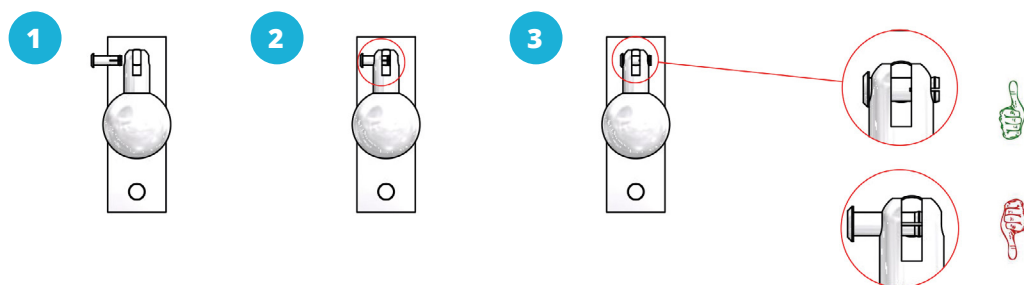
Montageschritt Spreizbolzen 1910-7VA4 (22mm) im vorderen Punkthalter 1927VA4



Montageschritt Spreizbolzen 1910-7VA4 (22mm) im oberen Wandhalter 1912VA4



Spreizbolzen 1910-8VA4 (24mm)



Montageschritt Spreizbolzen 1910-8VA4 (24mm) im unteren Wandhalter 1942VA4

Hinweis

Bei der Verwendung von Spreizbolzen muss darauf geachtet werden, dass diese bei der Montage durch **beide** Achsschenkel der jeweiligen Punktbefestigung gedrückt werden. Nur so ist eine ausreichende

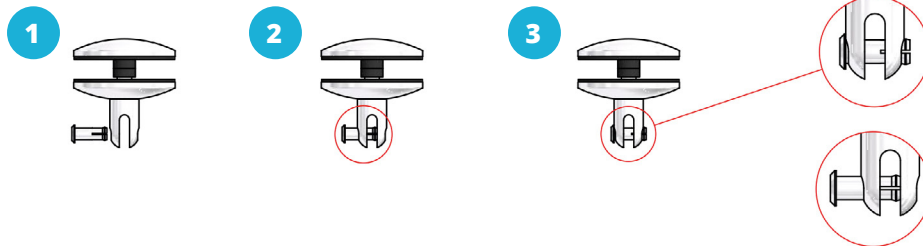
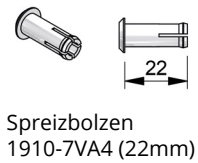
Sicherheit und feste Verbindung von Punkthalter bzw. Zugstange zur Wandhalterung sichergestellt. Siehe hierzu Abbildung 3 der jeweiligen Punktbefestigung.

MONTAGEANLEITUNG

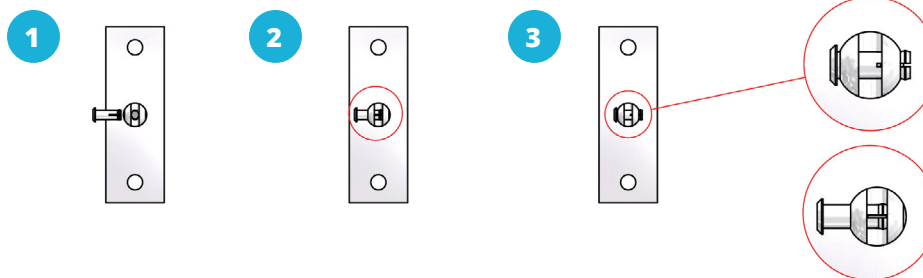
MADE
IN
GERMANY



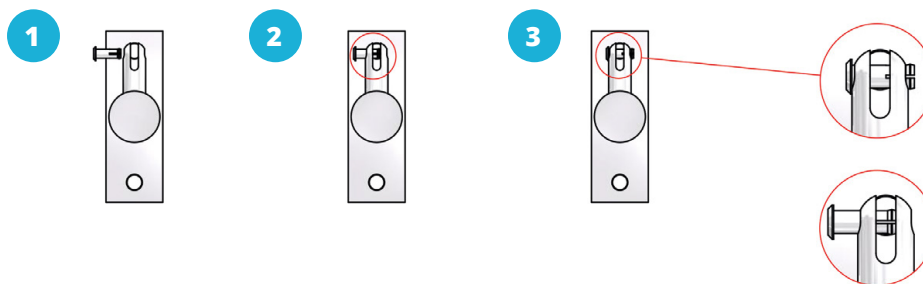
Montagehinweis für VD 1965VA



Montageschritt
Spreizbolzen
1910-7VA4 (22mm)
im vorderen
Punkthalter
1927VA4

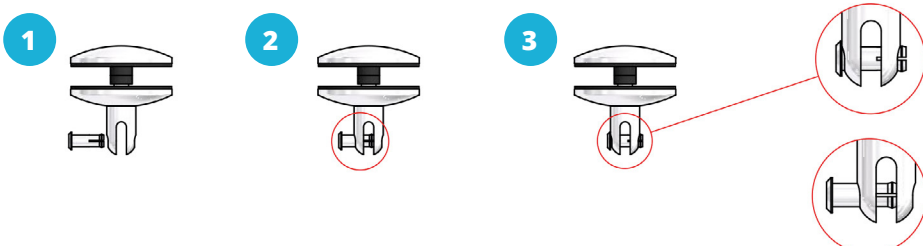
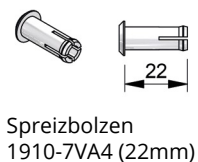


Montageschritt
Spreizbolzen
1910-7VA4 (22mm)
im oberen Wand-
halter 1910VA4

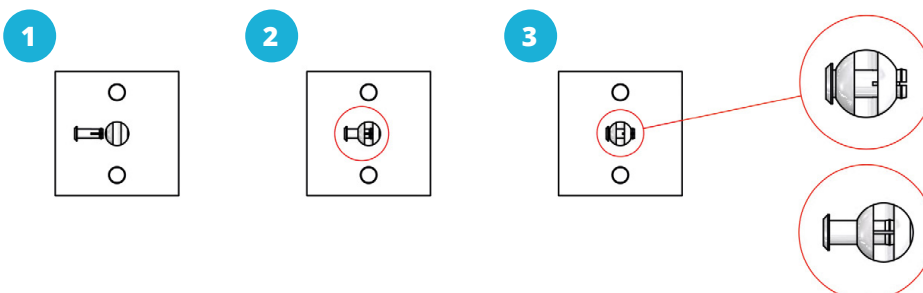


Montageschritt
Spreizbolzen
1910-7VA4 (24mm)
im unteren Wand-
halter 1940VA4

Montagehinweis für VD 1725VA



Montageschritt
Spreizbolzen 1910-
7VA4 (22mm) im
Punkthalter 1927VA4
vorne u. hinten
unten



Montageschritt
Spreizbolzen 1910-
7VA4 (22mm) im
oberen Wandhalter
1721VA4

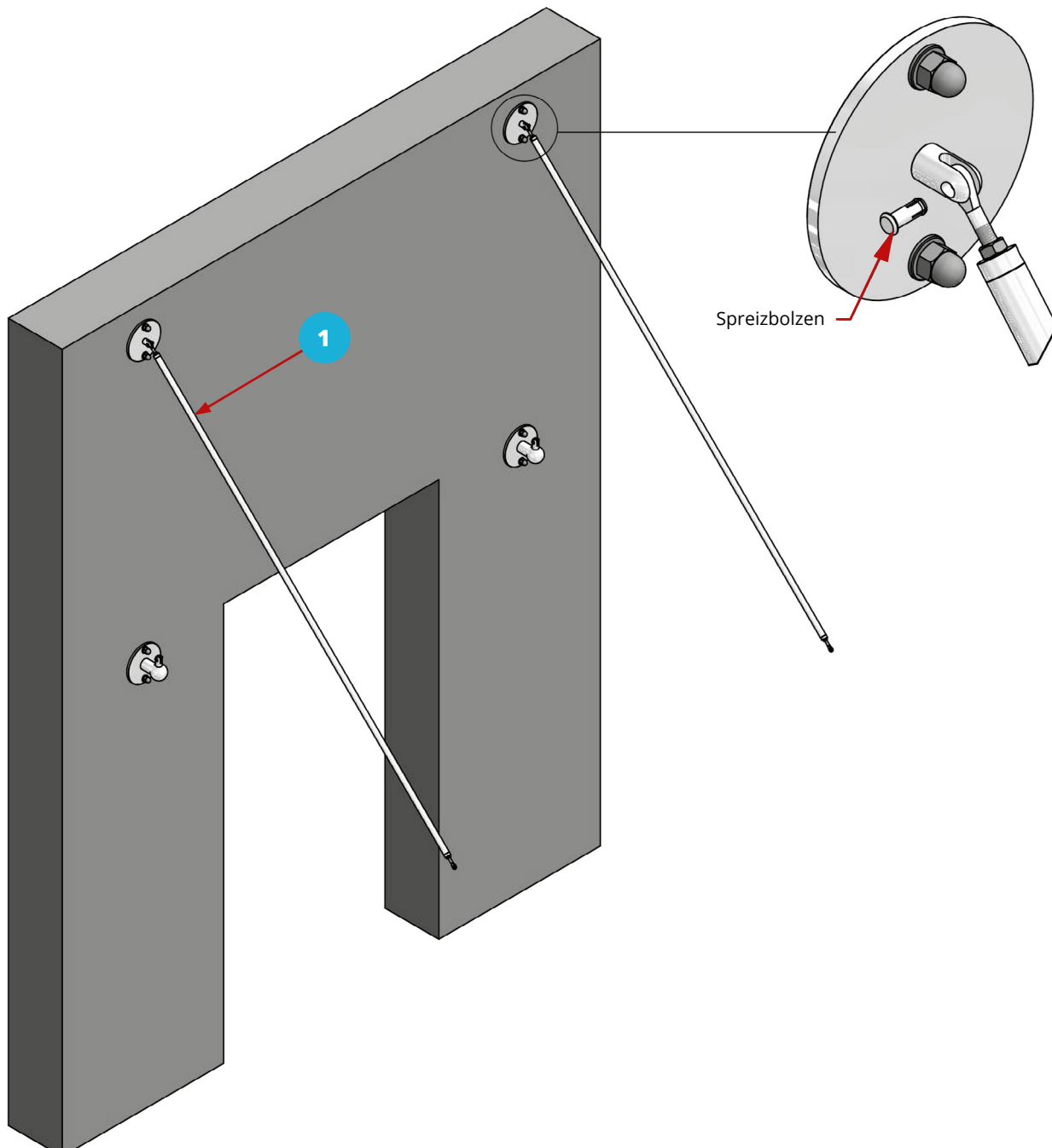
Hinweis

Bei der Verwendung von Spreizbolzen muss darauf geachtet werden, dass diese bei der Montage durch **beide** Achsschenkel der jeweiligen Punktbefestigung gedrückt werden. Nur so ist eine ausreichende

Sicherheit und feste Verbindung von Punkthalter bzw. Zugstange zur Wandhalterung sichergestellt. Siehe hierzu Abbildung 3 der jeweiligen Punktbefestigung.

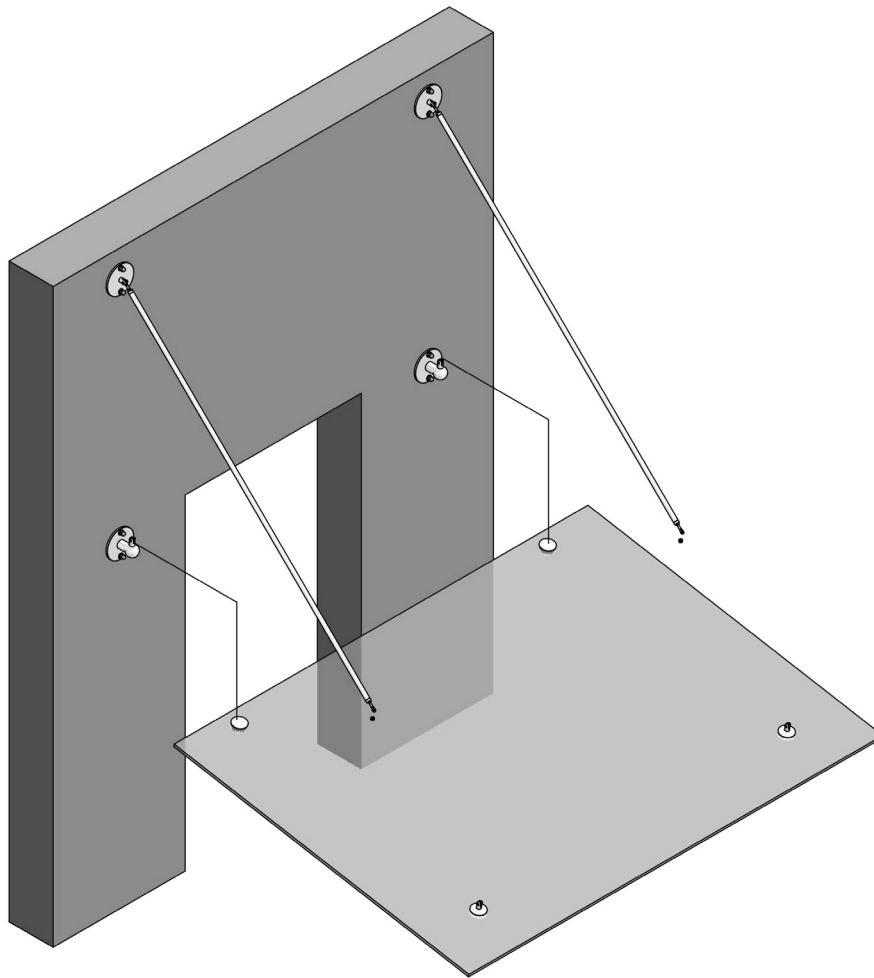


1920VA
Stangenverbindung
mit 2 Ösen



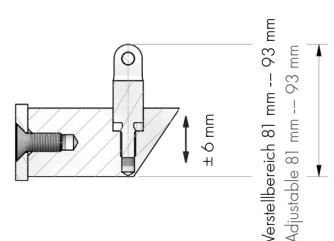
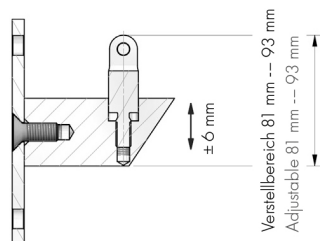
Zugstangenmontage

Alle Verbindungen erfolgen durch Gabel bzw. Öse und Spreizbolzen. So bleibt die gesamte Konstruktion flexibel. Hier wird die Zugstange (1920VA) an der oberen Wandbefestigung montiert. Die genauen Anwendung entnehmen sie bitte den Seite 5-8.



Positionieren der Glasscheibe

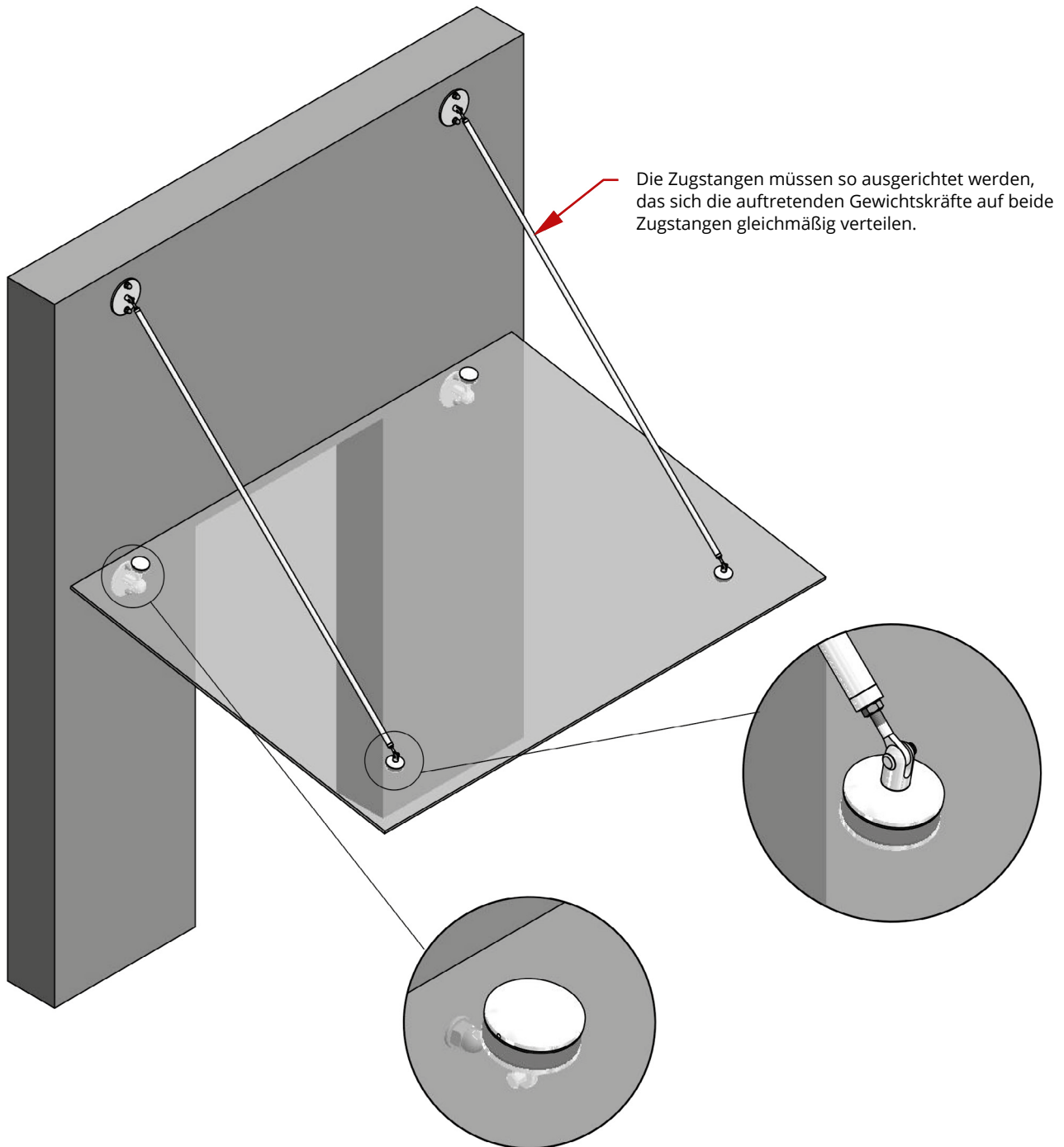
Die Glasscheibe mit den montierten Glashaltern kann nun, in einem Winkel von 90° zur Wand, in die unteren Wandbefestigungen (1940VA) eingeführt werden. Gabel und Öse werden mittels Spreizbolzen Achten Sie darauf, dass die Zugstangen beim Hochheben der Scheibe nicht über das Glas kratzen.



Verwendung von höhenverstellbaren Wandflanschen

Durch die Verwendung der Wandflansche 1943VA-V bzw. 1943VAH kann besonders bei der Verwendung von 3er oder mehr Sets, der zwängungsfreie Einbau des Glases bei mehreren nebeneinander montierten Vordächern realisiert werden. Hierbei kann die Höhe jedes einzelnen Vordaches im hinteren Bereich (Wandflansch) um

6 mm (ab mittlerer Nullstellung) justiert werden. So kann der durch die Montagetoleranzen entstehende Höhenunterschied der einzelnen Vordächer zueinander ausgerichtet werden.



Endmontage

Nachdem die Scheibe positioniert wurde, müssen die Gabel- und Ösenverbindungen (1926VA und 1927VA) mittels Spreizbolzen gesichert werden. Nun werden die Zugstangen in die vorderen Glashalter (1927VA) eingehängt und gesichert. Achten Sie darauf, dass die Zugstangen nicht über die Glasscheibe kratzen.